



ЛОКАЛНИ АКЦИОНИ ПЛАН ЗАПОШЉАВАЊА ОПШТИНЕ ЗУБИН ПОТОК ЗА 2011 ГОДИНУ

САДРЖАЈ

УВОД.....	3
ОПШТИ ОПИС ГЕОГРАФСКОГ ПОЛОЖАЈА.....	5
Опште информације.....	5
Геоморфологија терена.....	6
СТАНОВНИШТВО.....	7
Национална структура.....	8
ПРИРОДНИ РЕСУРСИ.....	10
Пољопривреда.....	11
Воћарство.....	11
ЗАПОСЛЕНОСТ И НЕЗАПОСЛЕНОСТ.....	13
Запосленост.....	15
Незапосленост.....	17
ПОЛИТИКА ЗАПОШЉАВАЊА У 2011. ГОДИНИ.....	21
ПОДСТИЦАЊЕ ЗАПОШЉАВАЊА МЛАДИХ.....	21
ЛОКАЛНИ САВЕТ ЗА ЗАПОШЉАВАЊЕ.....	21
ПРОГРАМ И МЕРЕ АКТИВНЕ ПОЛИТИКЕ ЗАПОШЉАВАЊА ЗА 2011. ГОДИНУ У ОПШТИНИ ЗУБИН ПОТОК.....	22
1. ПРОГРАМ ОБУКЕ.....	23
2. ПРОГРАМ ПРИПРАВНИКА - ВОЛОНТЕРА.....	24
3. ПРОГРАМ ПОДРШКЕ ПОСЛОДАВЦИМА И САМОЗАПОШЉАВАЊЕ.....	26
ПРЕГЛЕД УКУПНИХ ТРОШКОВА.....	27

УВОД

Локални акциони план запошљавања за 2011. годину за општину Зубин Поток (у даљем тексту: ЛАПЗ) представља основни инструмент спровођења активне политике запошљавања у 2011. Години на територији општине Зубин Поток. Њиме се дефинишу приоритети и циљеви политике запошљавања у 2011. години и утврђују програми и мере који ће се реализовати у 2011. години на територији општине Зубин Поток, како би се достигли циљеви и постигло одрживо повећање запослености. Правни основ за утврђивање ЛАПЗ-а представља Национални акциони план запошљавања за 2011. годину ("Службени гласник РС", бр. 55/10), Закон о запошљавању и осигурању за случај незапослености ("Службени гласник РС", број 36/09).

Општина Зубин поток испуњава критеријуме приоритета у суфинансирању програма или мера АПЗ у 2011. години као јединице локалне самоуправе из следећих разлога:

1. Општина Зубин Поток према степену развијености припадају најнеразвијеним подручјима или како је то утврђено **Уредбом о утврђивању јединствене листе развијености региона и јединица локалне самоуправе за 2010. годину**, („Службени гласник РС", број 51/2010), општина по свим критеријумима спада у групу IV по развијености као посебно девастирана подручја.
2. Општина Зубин Поток има изразито неповољне показатеље на тржишту рада (висока стопа незапослености, ниска стопа запослености и активности);
3. Овим акционим планом, општина Зубин Поток испуњава последњи критеријум јер предлаже програме или мере које имају већи обухват лица, а при томе обезбеђују одрживост запошљавања.

Приоритети политике запошљавања у 2011. години произашли су из реалних потреба и део су стратешких опредељења и средњорочних циљева, тако да неће бити у потпуности реализовани у 2011. години. Ипак, неопходно је започети са реализацијом активности које се на њих односе како би се у наредним годинама достигли жељени резултати.

Приоритети политике запошљавања у 2011. години у општину Зубин Поток су:

- Побољшање услова за запошљавање младих и смањивање њихове незапослености;
- Подршка отварању нових радних места програмима обуке, самозапошљавања и очувању локалних капацитета за раст и развој;
- Подизање капацитета и услова већ постојећих придвредних активности како би се подигла тражња радне снаге и кадровске опремљености;
- Укључивање теже запошљивих категорија незапослених лица а посебно лица са инавалдитетом у свет рада;

У складу са Националним акционим планом запошљавања за 2011. годину, програми или мере АПЗ који се суфинансирају су:

- 1) програм приправника;
- 2) обуке;
- 3) субвенције за запошљавање, и то:
 - а) субвенције за самозапошљавање,
 - б) субвенције послодавцима за запошљавање на новоотвореним радним местима.

ОПШТИ ОПИС ГЕОГРАФСКОГ ПОЛОЖАЈА

Опште информације

Општина Зубин Поток заузима северозападни периферни положај Косова и Метохије $42.54^{\circ}\text{N } 20.41^{\circ}\text{E}$. У односу на своје ближе окружење, ово подручје припада Ибарском Колашину лоцираним у долини Горњег Ибра, између Рогозне на северу и Мокре Горе на југу, односно Рибарићке клисуре на западу и Косовске Митровице на истоку. Административне границе општине чине општине Нови Пазар и Тутин на северозападу, општине Исток и Србица на југу и општина Косовска Митровица на истоку.

Простор општине представља мању природно-географску целину у склопу планинско-котлинске области Јужне Србије, са надморском висином 560-1700 м и површином од 33.337 ха.

Инфраструктурно, иако изолован, општина је са осталим регионалним економским центрима повезан са магистралним путем М-22 који валоризује гео-саобраћајни положај општине, повезујући овај простор са ширим окружењем.

Општина Зубин Поток је од Приштине удаљена 60 км, од



Република Србија, Локација општине Зубин Поток

Косовске Митровице 20 км од Новог Пазара 50км.

Геоморфологија терена

Подручје општине у морфографском погледу има брдско-планински карактер, при чему је рељеф рашчлањен дубоким речним долинама са следећим геоморфолошким целинама: алувијална раван Ибра, подручје Рогозне и подручје Мокре Горе.

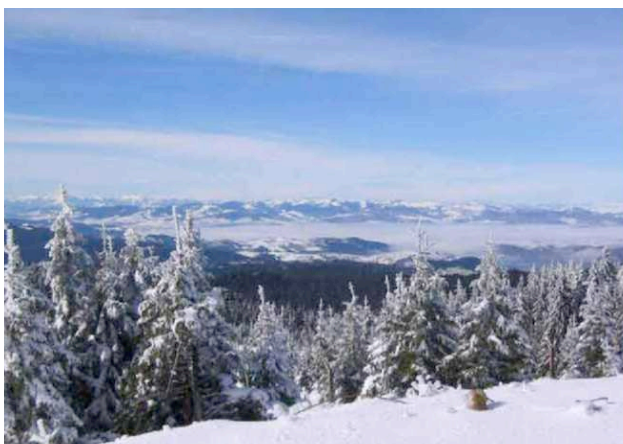
Алувијална раван Ибра својим положајем пресеца подручје општине, готово по средини. У горњем делу има облик клисуре, са веома стрмим странама изнад којих се пружају два терасаста платоа на висини од 780 м и 720-730 м. Низводно од насеља Газиводе има блаже стране са израженим речним терасама, код насеља Придворица ова долина прелази у алувијалну раван ширине 800 м. Алувијалну раван карактеришу метаморфне стене, шљункови и пескови као последица флувијалне и глацијалне ерозије. Неогени седименти метохијског басена као и верфенске и рожњачке наслаге представљају бочне изолаторе овог комплекса, што условљава појаву подземних вода у виду појединачних карстних извора.

Подручје планине Рогозне одликује се великом разуђеношћу, набраним рељефом и косом стрмим странама. Састављено је од серпентина, рожњачких, кречњачких и еруптивних стена, а морфологију чине мање површине, терасе, косе, вулканске купе, са стрмим отсецима и мањим проширењима. Највиши врхови на планини Рогозни су: Црни врх (1294 м) и Млијечњак (1343 м).



Општина Зубин Поток, катастарске целине

Мокра Гора се простире на југозападном делу општине, а изграђена је махом од кречњака са карстним облицима са израженом алувијалном ерозијом нагнутих страна која образује карактеристичне облике као што су: површи, узвишења и узане речне долине. На овом подручју истичу се две речне долине и то: једна врло пространа на 1000 м н.в. (надморска висина) и друга, доста рашчлањена на 800 м н.в. и обе прате долину Ибра. Највиши врхово су: Радопоље и Берим (1730м)



СТАНОВНИШТВО

Година пописа	1961	1971	1981	1991	2001	2004
---------------	------	------	------	------	------	------

Становника	10642	9516	8081	9293	11151	11485
-------------------	-------	------	------	------	-------	-------

Становништво општине Зубин Поток размештено је у 63 насељена места, а према попису из 1991 године овде је живело 9,293 становника, са просечном густином насељености од 24 становника/ха. Просечна популациона величина насеља износила је 147 становника по насељеном месту.

По прикупљеним подацима из 2001 године на територији општине Зубин Поток има 2618 домаћинстава. Од укупног броја становника, 25 % је млађе од 16 година, што ће рећи да је популација општине релативно млада.

Градско насеље Зубин Поток смештено је у алувијалној равни реке Ибар, између реке и магистралног пута М-22 на надморској висини од 520 — 590 м н.в. (надморска висина) са око 2260 становника.

Национална структура

Од укупног броја становника нешто више од 90% чине Срби који живе у 62 села општине, нешто више од 7% чине Албанци, који насељавају село Чабра, док је проценат осталих изузетно мали — испод 1%.

Вековна неразвијеност ових крајева и тешки услови живота проузроковали су миграције становништва према градовима, због чега су многа села данас или без становништва или са малим бројем старачких домаћинстава. Становништво овог планинског краја показивало је велику тенденцију расељавања и то у периоду од 1970 до 1990 године, због незапослености и лоших услова за живот, од 1990 процес је на неки начин заустављен поновним формирањем општине и побољшањем животних услова. Велики број Колашинаца данас живи у Косовској Митровици, Краљеву, Крагујевцу, Смедереву, Београду итд. Такође, много је становника из својих села дошло да живи у Зубин Поток, где су саградили куће и запослили се.

Год. пописа	Срби	%	Црногорци	%	Муслимани	%	Албанци	%	Остали	%
1981	7196	89,8	40	0,3	14	0,1	791	9,7	16	од
1991	8243	88,7	60	0,7	10	од	970	10,4	10	од
2004	10401	91,6	50	0,5	16	0,1	1010	7,79	8	0,1

Национална структура у општини

ПРИРОДНИ РЕСУРСИ

Како је територија општине Зубин Поток претежно планинска, и 65% под шумама, 20% под ливадама и пашњацима, можемо рећи да је територија оаза зеленила и чистог ваздуха. На територији општине није било тешке индустрије ако изузмемо близину општина Митровица и Звечан.

Климатске карактеристике општине Зубин Поток одликују се свим специфичностима планинско-алпске климе, односно краћим и свежим летима и дугим хладним зимама са великом количином падавина. Отвореност територије општине у правцу југоистока-северозапада, кроз долину Ибра омогућава продор континенталних ваздушних маса, па се може рећи да у овој енклави влада измењена континентална клима са нешто топлијим летима и хладнијим зимама.

Вештачко језеро "Газиводе" је хидроакумулација која захвата површину од око 890 ха и запремину око 370.000.000.м³ воде је огроман потенцијал и простор за живот и развој већег броја риба ниских (ципринидних) вода. Створени су услови за живот на на простору удаљеном неколико стотина метара, па може и заједно живе рибе висинских (селмонидних) хладних вода и рибе мирних и топлих вода.



Мокра Гора - Лепотица Балкана како ју је описао Јован Цвијић налази се на десној обали Ибра и представља вододелницу између црноморског слива и јадранског слива. Назив "мокра" носи с'правом јер је њена широка и пространа висораван препуна малих језера и мочвара. Стање животињског света је релативно задовољавајуће, на терену општине налази се више заштићених врста (медвед, срне, тетреби), богато је заступљена дивља свиња, у мањем

обиму има зечева, вукова, лисица, куна, дивљих мачака, камењарки, лештарки, орлова, соколова.

Све наведено представља несикоришћен ресурс који заједно са језером и амбијентима руралних подручја има потенцијала да развије једну здраву основу за развој туризма на овим просторима.

Пољопривреда

Климатски услови, географски положај, надморска висина и остали фактори указују на то да је обаласт општине Зубин Поток изузетно одговарајућа за развој сточарства, воћарства и ратарства у овдашњим селима. Такође, треба поменути и прикупљање лековитог биља и шумских плодова, као и развој туризма.

Издвојићемо и шумарство, а не смемо заборавити да напоменемо Мокру Гору-планину која је због своје лепоте добила назив-Балканска лепотица, а да не помињемо колико се разних ендемских врста биљака могу пронаћи на овој планини.

Од укупне површине земљишта општине Зубин Поток-33337 ха, обрадиве површине можемо поделити на следеће структуре.

Укупно обрадиво			
Шуме	Њиве	Воћњаци	Ливаде
20.776 ха	2.835 ха	264 ха	3.948 ха
67 %	9 %	1 %	13 %

Обрадиво земљиште у општини Зубин Поток

Ратарска производња се заснива на узгоју поврћа и стрних жита (кукуруз, пшеница, јечам, овас, раж). Као и у другим, суседним општинама, повртарске културе се гаје углавном за своје личне потребе, мали је број пољопривредника који се баве продајом својих производа. На површини од око 200 ха највише се гаји кромпир (познат у овим планинским селима), парадајз, краставац, паприка и остало поврће.

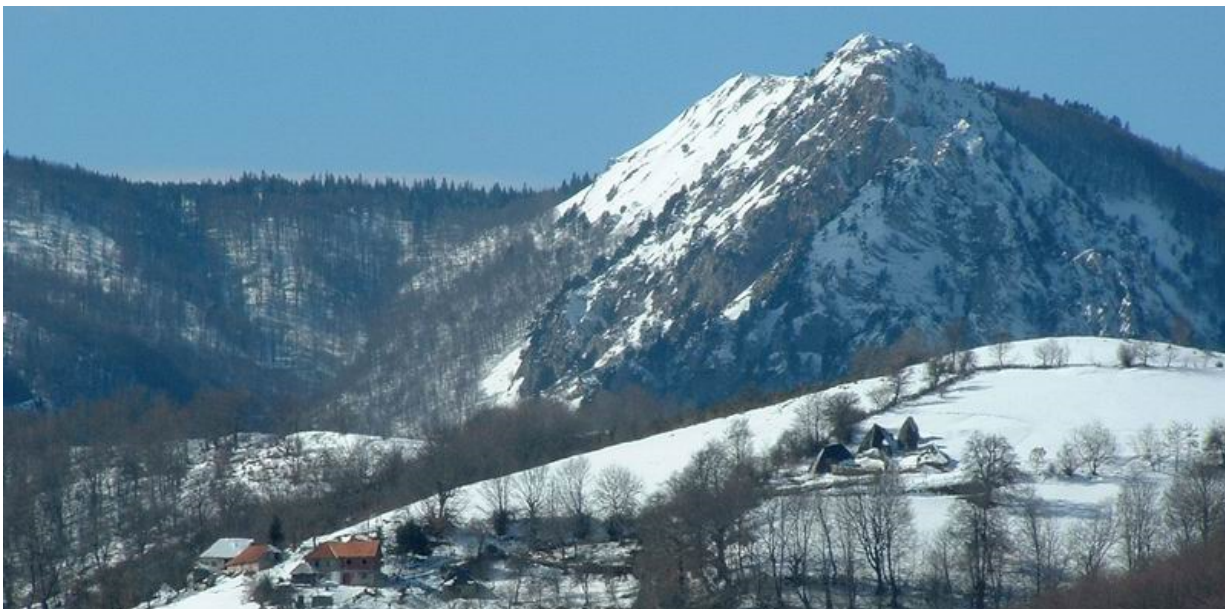
Воћарство

Територија наше општине је погодна за узгајање ситног јагодичастог воћа као што је малина, купина, боровница (изузетно позната са Мокре Горе), рибизла и остало. Малина се пре десетак година гајила на великим површинама све док је била обезбеђена продаја преко Земљорадничке Задруге Зубин Поток.

На 264 хектара (приватни сектор), највише је заступљена шљива (стенлеј, моравка, пожегача, чачанска родна итд.), затим јабука, крушка, орах, вишња, трешња, а нешто мање бресква, кајсија, лешник и многе друге.

Најчешће се припрема ракија, прерађује воће — џем, пекмез, компоти, сокови. Врло мали део се продаје.

Пре рата је радила фабрика *БАР-биље* у Газиводу која сада није у функцији, бавила се откупом и сушењем лековитог биља, печурака и воћа. Нажалост, већ 5 година фабрика не ради, мада су погони изузетно добро опремљени, по европским стандардима производње складиштења и паковања.



ЗАПОСЛЕНОСТ И НЕЗАПОСЛЕНОСТ

Локална економска база у Зубином Потоку је одувек била пољопривредна производња. Косовске Митровице као главни регионални економски центар је у највећој мери представљао а и данас представља ослонац локалне економије. Тренд раста и развоја је прекинут престанком производње у металушком комбинату Трепча крајем прошлога века и тиме се цео економски систем заснован на овој производној бази урушио. Проблем слободе кретања роба и услуга након НАТО агресије представљао додатни проблем за економске прилике у Зубином Потоку. У том периоду општина зубин Поток је сва своја средства и капацитете укључила у решавање питања изградње регионалног пута Зубин Поток Звечан који је у потпуности завршен 2003 године. Зубин Поток је у томе поднео највећи терет свесно занемарујући све остале потребе грађана верујући да је инфраструктурна повезаност економских система на северу Косова неопходна да би се обезбедио раст и одрживи развој и опстанак на овим просторима.

На локалном плану, Зубин Поток је одувек био пољопривредна заједница са тек неколико мањих индустријских операција на преради и припреми сирових производа. Ниво пољопривредне производње је смањен због чињенице да није било конкретних улагања-инвестиција, које су потребне за пољопривредни развој, тако да је развој у овој области остао константан, док се општа економска ситуација у области погоршала од 1999. они који су обично радили у индустријском сектору су били тешко погођени незапошљеношћу. Индустријска предузећа нису оштећена нити пљачкана током или после конфликта, али је на њих јако утицао нестанак тржишта-корисника услуга које су пружане делу Косова настањеног Албанцима. Већина фабрика у Зубином Потоку су основане као гране ланца фабрика из Србије, да би биле на услузи Косовском тржишту. Пошто тренутно нема тржишта и запослени који су и даље у тим фабрикама, нередовно раде и нередовно примају плату. На пример , "Иво Лола Рибар" производи резервне делове за ТЕ Обилић са којом нема никакве уговорене послове од 1999, и радници нередовно примају плату у



последњих 10 година.

Број запослених, не мора обавезно да представља раднике са пуним радним временом. Исто важи за скоро 1213 незапослених из Зубиног Потока (податак националне службе за запошљавање) који су већином радили у Трепчиним рудницима (општина Звечан) и другим косовскомитровиачким предузећима пре јуна 1999 године.



Металушки
комбинат Трепча у
Звечану

Запосленост

Најзначајнији послодавци у општини:

Назив	Услуге/Производи	Производња у току	Број запослених
Пољопривредна кооперација "Зубин Поток" (деоничарско друштво)	Рибе, јаја, месо и месне прерађевине	Да	120
Фабрика "Бар биље" (приватна)	Производи од печурака, шумских плодова итд.	Не (у транзицији)	20
Фабрика "Градац"	Шрафови	Не производи	50
Фабрика "Јавор" (деоничарско друштво)	Одећа, кошуље	Да (у транзицији)	120
Фабрика намештаја "Симпо" (државно власништво)	намештај	Да	120
Фабрика "ВИК" (деоничарско друштво)	Кондиторски производи	Да (повремено)	60
хидроелектрана ХЕ "Газиводе" (државно власништво)	Електрична енергија	Да	60
"Ибар-Инвест" (деоничарско друштво)	Трговина, туризам, штампа	Да	30
"Ибар - Зубин Поток"	Заштита шума и експлоатација дрвета	Да	30
ЈПК"Ибар"	Јавно предузеће	Да	120
Колашин Превоз" (приватно)	Превоз путника	Да	40
Фабрика "Иво Лола Рибар" (деоничарско друштво)	Резервни делови	Да	50
Организација "Електродистрибуција" (државно власништво)	Дистрибуција ел. енергије	Да	20
"Стари Колашин"	Публикације/Култура	Да	25

Зубин Поток никада у својој историји није могао да води политику запошљавања самостално јер за то не постоји ни инфраструктурна ни друга опремљеност. Уместо тога, усвојена је доктрина запошљавања у регионалним економским центрима. Таква централизована политика запошљавања се показала као неотпорна на транзицијске трендове и друге поремећаје у условима тржишне економије. Унитарна економска база (металургија) се показала као кобно решење јер капитално улагање у инфраструктуру и објекте немају вредност у новонасталој ситуацији када тражња за таквим добрима и услугама је у опадању а производња неодржива и неисплатива.



Бар Биље



Фабрика намештаја СИМПО



Хитроцентрала Газиводе



Фабрика ИВО ЛОЛА РИБАР

Незапосленост

	Мушкарци	Жене	Укупно
Зубин Поток укупно	500	713	1.213
Без радног искуства	397	557	954
Са радним искуством	103	156	259
Особе са инвалидитетом	0	0	0

Зубин Поток спада у групу општина са високом стопом незапослености. Податци можда не указују на то али имајући у виду да је зубин Поток претежно рурално подручје, већина незапослених није на евиденцији и реално не доприноси пуно економском развоју овога краја.

Исто тако, податци о особама са инвалидитетом показу да не постоји уверење да ова лица могу бити продуктивна и део заједнице у сваком погледу па и у економском. Недостатак ових лица на евиденцији не значи да их нема или да је иједна служба неревносна у раду. Ово пре свега доказује да као друштво и заједница морамо више да радимо да укључимо особе са инвалидитетом у све друштвено-економске односе.

Степен стручне спреме	Мушкарци	Жене	Укупно
	500	713	1.213
I	313	220	313
II	2	6	8
III	118	77	195
IV	265	381	646
V	3	0	3
VI-1	10	14	24
VI-2	1	1	2
VII-1	8	14	22
VII-2	0	0	0

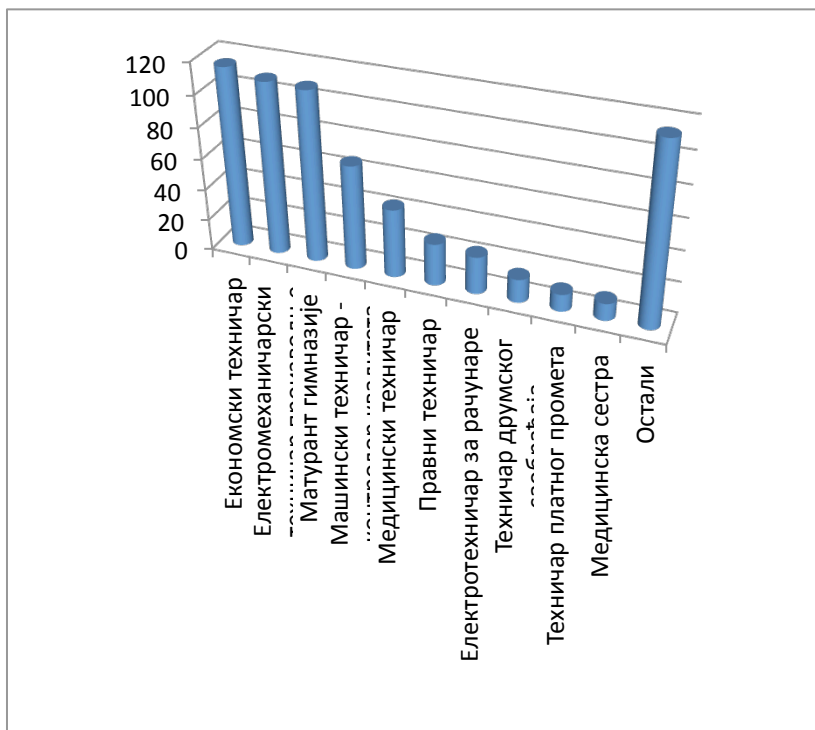


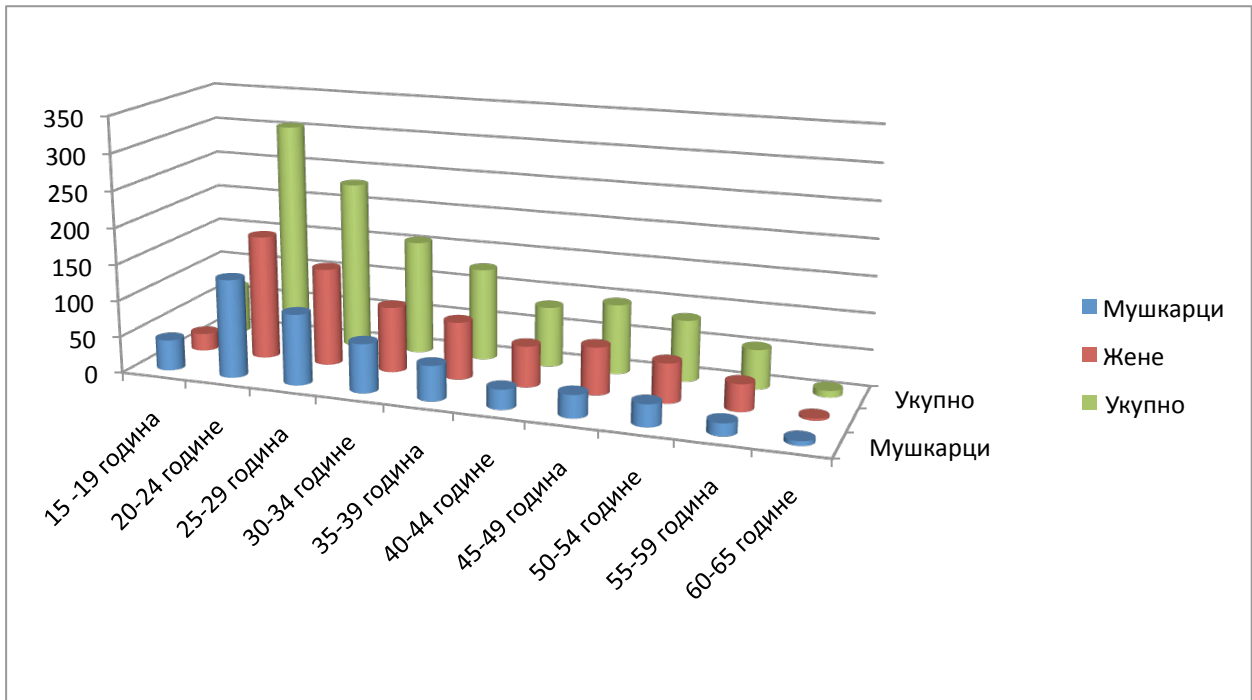
Полна структура незапослених

Степен стручне спремности показује највећи тренд незапослености неђу популацијом са IV степеном стручне спреме. Тачније, више од укупно незапослених лица у

општини Зубин Поток чини популација са IV степеном стручне спреме. У следећој табели је приказана кадровско усмерење ове групе незапослених који могу представљати потенцијал за раст и развој уколико се анимирају на прави начин у економску политику општине Зубин Поток.

Из анализе података полне и старосне структуре може се видети да је популација стара између 20 и 29 најизраженија. Како је одрживост заједница на Косову и Метохији један од проиритета националне политике Републике Србије, ова популација мора бити максимално укључена у све економске и друштвене трендове.





ЗАКЉУЧАК

Сви економски показатељи говоре у прилог како је у постојећим економским околностима и политичким приликама једино могуће остварити вишак вредности у малим производним погонима и пољопривредној производњи из следећих разлога:

- Економски ефикасна преквалификација радне снаге.
- Обиље природних ресурса и квалитетног земљишта.
- Доступност лаке инфраструктуре (наводњавања, електричне енергије...).
- Минимална капитална улагања

Више од петнаест година, пољопривреда се као грана привреде убедљиво налази на задњем месту у нашој општини а тако ће остати све док се не уложе нека већа средства у њен развој. Нажалост, опште је познато, да је пољопривреда изузетно ризичан начин обезбеђивања средстава за живот, а посебно ако се ради о поврћу на отвореном, па се врло мали број пољопривредника бави неком већом производњом, изузев ако нема већ осигурану продају.

Да би помогли локалну производњу и пласман потешко је плански заокружити економску целину северног Косова како би се узајамно и системски повезало ово подручје у једну јединствену економску целину. Једино тржишним принципима је могуће остварити одрживи опстанак и економски просперитет на овим подручјима.

Одрживост српске заједнице на Косову и Метохији као национални циљ тако би био достижан а млада и продуктивна популација би у томе могла да пронађе економски интерес да инвестира у своју будућност на овим просторима.

ПОЛИТИКА ЗАПОШЉАВАЊА У 2011. ГОДИНИ

Општина Зубин Поток је за 2011. годину предвидела реализацију програма на побољшању услова за запошљавање младих и смањивање њихове незапослености, на укључивању теже запошљивих категорија незапослених лица а посебно лица са инвалидитетом у свет рада као и подршка отварању нових радних места.

ПОДСТИЦАЊЕ ЗАПОШЉАВАЊА МЛАДИХ

Велики изазов за Републику Србију а такође и за општину Зубин Поток представља запошљавање младих. Анализа незапослености младих показује да је за успешно решавање овог проблема неопходно стварање могућности за њихово продуктивно запослење у реалном сектору. Зато је неопходно успоставити јединствену политику запошљавања младих у смислу обезбеђивања синергијског деловања различитих субјеката за ову област и константно радити на стварању једнаких могућности на образовање, запошљавање и пристојан рад за младе.

Посебан проблем представља прелазак младих из школе у свет рада и ЛАПЗ том проблему посвећује посебну пажњу, у смислу пружања конкретне подршке и праћења индикатора запошљавања младих. Подстицаће се организовање стручне праксе односно **стицања радног искуства** и припреме за запошљавање. Посебно ће се предузимати одговарајуће мере у сарадњи са Националном службом за запошљавање за оне младе који рано напуштају школовање и чији је ниво квалификација низак, са циљем да додатним образовањем а нарочито тренинзима и обукама превазиђу недостатак и подигну ниво својих компетенција.

Општину Зубин Потока је препознала проблеме са којима се млади сусрећу у области рада а то је пре свега недостатак радног искустава тако да локална самоуправа од 2006. год. финансира програм радног ангажовања приправника-волонтера. Износ средстава се из године у годину повећавао.

ЛОКАЛНИ САВЕТ ЗА ЗАПОШЉАВАЊЕ

Доношењем Закона о запошљавању и осигурању за случај незапослености, 2003. год. створена је могућност да се формирају локални савети за запошљавање (даље: ЛСЗ) који би са укључивањем социјалних партнера, утицали да се кроз доношење програма активне политике запошљавања на локалном нивоу смањи стопа незапослености. Општина Зубин Поток је препознала неопходност формирања ЛСЗ-а општинском одлуком. ЛСЗ ће бити спроводити политику ЛАПЗ и предузети ће низ активности за смањење незапослености у општини Зубин Поток а то се преваходно односи на доношење Програма активне политике запошљавања за сваку годину.

ПРОГРАМ И МЕРЕ АКТИВНЕ ПОЛИТИКЕ ЗАПОШЉАВАЊА ЗА 2011. ГОДИНУ У ОПШТИНИ ЗУБИН ПОТОК

Анализом података и расположивих ресурса на територији општине Зубин Поток, сви индикатори указују да се политика запошљавања у општини Зубин Поток не може креирати са мо за ову административну целину. Политика запошљавања се мора креирати дисперзивно око већих центара и општина Зубин Поток у таквом систему мора дефинисати своје место.

Међутим, у датим околностима, намећу се одређена решења и делатности у којима Зубин Поток има предност у односу на остале средине:

- Пољопривреда,
- Дрвно прерађивачка делатност
- Туризам
- Трговина и услужне делатности

У овим областима Зубин Поток више него било које друге средине на Косову и Метохији има потенцијала за раст и развој па их зато терба подржати са максималним расположивим средствима. Институције образовања морају такођер да дају свој допшринос прилагодљивим планом и програмом и образвоним ппрофилима.

Општина Зубин Поток, усвајањем акционог плана и аплицирањем за суфинансирање мера ЛАПЗ планира да спроведе следеће програме:

1. Програм обуке
2. Програм приправника-волонтера;
3. Подршка послодавцима и самозапошљавање

1. ПРОГРАМ ОБУКЕ

Индикатори	Кадровска опремљеност не одговара потребама локалног економског развоја општине Зубин Поток
Циљна група	Незапослена лица свих категорија и степена стручности
Намена	Обука и преквалификација радне снаге како би одговарала стварним потребама локалне економске политике у општини Зубин Поток
Циљ	Подизање нивоа предузетништва у општини Зубин Поток
Критеријуми	<ul style="list-style-type: none"> • Да се полазник води на евиденцији незапослених лица у националној служби за запошљавање. • Да се полазник пријави за обуку
Карактеристике	<p>Општина Зубин Поток са локаним и регионалним образовним институцијама обезбедила би извођаче обука и из различитих области, зависно од заинтересованости предузетника. Обука би се спровела у областима у којима Зубин Поток има могућност да се развија. Предложени типови обуке су у областима вокацијског образовања у области пољопривреде и дрвнопрерађивачкој делатности:</p> <ul style="list-style-type: none"> • Калемарство, пољопривредни- ветеринарски техничар • Столарство и занатске делатности • Туризмологија и угоститељство • Рад на рачунару, писање пројеката и бизнис планова <p>Али и другим областима за које се показала заинтересованост полазника и потреба за профилима по препоруци ЛСЗ-а.</p>
План реализације	<ul style="list-style-type: none"> • Обуку би вршила сручна лица или институције које се баве тематиком која покрива поље обуке. • Свака од сесија пројеката би се реализовала у трајању од најмање 10 дана и полазницима би се на крају обуке издавали сертификат о завршеном курсу. • Планом је предвиђена реализација 8 сесија обуке из различитих области
Планиран Буџет	8 сесија x 100.000 динара = 800.000,00 динара
Временски оквир	Обука би се спровела до краја 2011.
Очекивани резултати	Планирано је да се у 80 сати обуке до краја 2011 да се обучи 120-160 полазника у различитим областима. Очекује се да се се полазници

самостално ангажују на тржишту радне снаге али се очекује и подршка предузетника којима је интерес да добију квалитетну локалну радну снагу.

2. ПРОГРАМ ПРИПРАВНИКА - ВОЛОНТЕРА

Индикатори	Млади између 20 и 29 година су најзаступљенија популација незапослених. Недостатак радног искуства и необављен приправнички стаж смањује шансе за запошљавање ових лица.
Циљна група	Незапослена лица средње и високе стручне спреме
Намена	Програм је намењен незапосленим лицима са високом, вишом и средњом стручном спремом, која се волонтерски ангажују у својству приправника, кроз оспособљавање за самосталан рад у струци, стицањем нових знања и вештина са циљем полагања приправничког или стручног испита, без заснивања радног односа.
Циљ	Да приправници положе приправнички или стручни испит и тиме стекну услов за самостално обављање послова.
Критеријуми	<ul style="list-style-type: none"> • Исказане потребе послодаваца за приправницима са високом, вишом и средњом стручном спремом; • Постојање програма оспособљавања; • Менторско вођење приправника; • Уредна исплата зарада послодаваца; • Запошљавање лица са евиденцијом незапослених; • Да лице које се запошљава није користило средства службе за програме самозапошљавања, новог запошљавања, програме приправника, обуке за познатог послодавца.
Карактеристике	Национална служба исплаћује новчану помоћ лицима која се волонтерски ангажују као приправници-волонтери и та средства се рефундирају од општине Зубин Поток. Средства општине Зубин Поток којима се финансира Програм приправника-волонтера улажу се у оспособљавање незапослених лица са високом, вишом и средњом стручном спремом за самосталан рад у струци полагањем приправничког или стручног испита. Обавеза корисника је да са лицем које се оспособљава закључи уговор о волонтерском раду/стручном оспособљавању.
План реализације	Програми ангажовања приправника-волонтера реализују се подношењем захтева послодаваца Националној служби за запошљавање-Филијала Косовска Митровица под условима и роковима који буду прописани

	конкурсом, објављеним том приликом.
Планиран Буџет	<p>VII=1 степен 19.200,00 дин x 12 месеци x 5 полазника = 1.152.000,00 динара</p> <p>V и VI степен 16.200,00 дин x 9 месеци x 5 полазника = 729.000,00 динара</p> <p>III и IV степен 13.200,00 дин x 6 месеци x 15 полазника = 1.188.000,00 динара</p> <p style="text-align: right;">УКУПНО 3.069.000,00 динара</p>
Временски оквир	Конкурс и програм би започео у току 2011. Финансијска подршка се реализује исплатом новчане помоћи незапосленом лицу у трајању од 12 месеци за лица са високом, 9 месеци за лица са вишом и 6 месеци са средњом стручном спремом.
Очекивани резултати	Да се лица оспособе за самосталан рад у струци и да се створе услови за запошљавање незапослених лица и задржавања у радном односу на неодређено време.

3. ПРОГРАМ ПОДРШКЕ ПОСЛОДАВЦИМА И САМОЗАПОШЉАВАЊЕ

Индикатори	У локалним економским условима реални сектор губи предност у односу на јавни сектор. То смањује потенцијал њиховог раста и развоја.
Циљна група	Незапослена лица свих категорија и степена стручности
Намена	Програм је намењен постојећим предузетницима који имају могућности али не и средстава да ангажују већу радну снагу и повећају добит али и незапосленим лицима са евиденције Националне службе за запошљавање која планирају покретање сопственог бизниса.
Циљ	Подизање нивоа предузетништва у општини Зубин Поток
Критеријуми	<p>За предузетнике</p> <ul style="list-style-type: none"> • Да се полазник води на евиденцији незапослених лица у националној служби за запошљавање. • Да је пословни програм (бизнис план) економски оправдан и да обезбеђује повећање запослености; • Да лице које подноси захтев није користило средства по програму самозапошљавања у предходних 5 година или није реализовало уговорну обавезу по неком од предходних програма. <p>За кандидате за самозапошљавање</p> <ul style="list-style-type: none"> • Да је лице завршило инструктивну обуку за самозапошљавање; • Да је пословни програм у области производње, услужног занатства или туризма; • Да лице које подноси захтев није користило средства по програму самозапошљавања у предходних 5 година или није реализовало уговорну обавезу по неком од предходних програма.
Карактеристике	<p>Општина Зубин Поток / Национална служба за запошљавање исплаћује у једнократном износу субвенцију предузетнику или кандидату по програму самозапошљавања лицу које достави доказе о регистрацији радње (предузећа) и наведена средства се рефундирају од општиен Зубин Поток.</p> <p>Наведена средства су бесповратна ако регистровану делатност обавља најмање 1 годину од дана оснивања.</p> <p>Контролу плаћених пореза и доприноса врши Национална служба. Такође,</p>

	корисник субвенције дужан је да на захтев општине Зубин Поток / Националне службе доставља неопходну документацију на увид. Сви наведени поступци ближе су регулисани Правилником о критеријумима и начину спровођења мера активне политике запошљавања ("Сл. гласник РС", бр. 7/10).
План реализације	Програм се реализује подношењем захтева у Филијали Косовска Митровица у њеном Пословном центру под условима и роковима који буду прописани конкурсом, објављеним том приликом.
Планиран Буџет	12 лица x 200.000 динара = 2.400.000,00 динара
Временски оквир	Конкурс и програм би започео у току 2011
Очекивани резултати	Да се подигне и унапреди ниво реалне производње као локалне економске базе са укључивањем незапослених лица у тај процес. Успех и опстанак на тржишту малих и средњих предузећа и предузетника који истовремено води остварењу кључног циља овог програма, порасту запослености..

ПРЕГЛЕД УКУПНИХ ТРОШКОВА

Р. Бр.	НАЗИВ ПРОГРАМА	УКУПАН ИЗНОС
1.	Обуке	800.000,00 динара
2.	Програм приправника-волонтера	3.069.000,00 динара
3.	Подршка послодавцима	2.400.000,00 динара
УКУПНО:		6.269.000,00 динара

Општину Зубин Потока је у буџету за 2011. год. издвојила 2.500.000 динара за Програм активне политике запошљавања.

С обзиром да недостају средства у износу од 3.769.000,00 динара, општина Зубин Поток планира да поднесе захтев надлежном министарству за додатно учешће у финансирању наведеног програма сходно Националном акционом плану запошљавања за 2011. годи